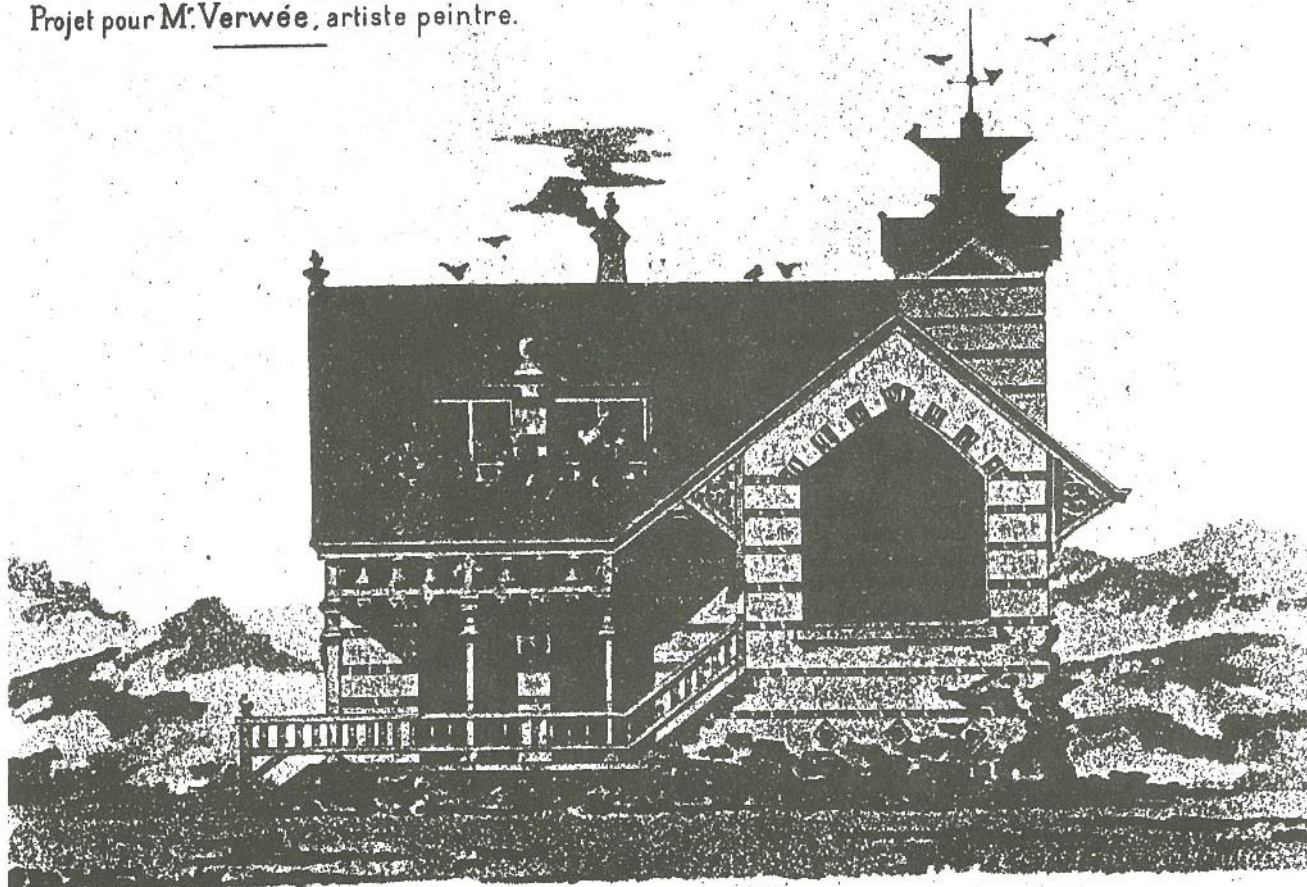
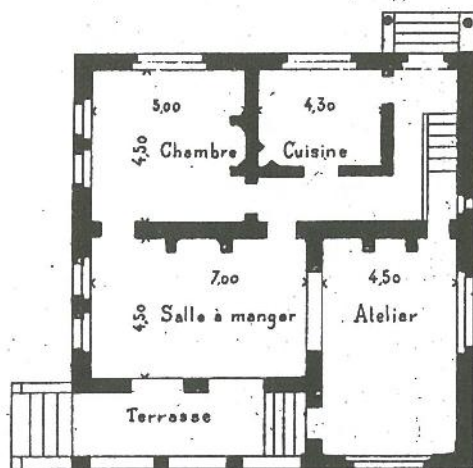


Station Balnéaire de Knocke.  
 Projet pour M. Verwée, artiste peintre.



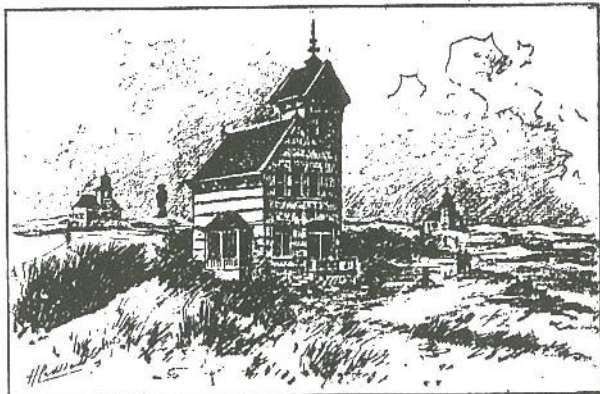
J. Baes



→ Nord

Ontwerp voor de villa van kunstschilder Alfred Verwee door architect Jean Baes. De villa Fleur des Dunes werd als eerste in zijn aard gebouwd westwaarts van de weg naar zee (Lippenslaan, bij hoek Nestor de Tièrestraat) in 1888.

Estimation:  
 Surface bâtie: 162 m<sup>2</sup> à 130 frs.  
 = 21060 frs.



Villa de la nouvelle station balnéaire de Knocke.

Tekening van Henry Cassiers met eerste villa's in 1888 (in Gids d'Ardenne) .

# het Knocke dat weggebouwd werd

Verwee-Van Bunnan- Dumortier richtten, naar 1890 toe, de eerste immobiliënmaatschappij op. Voor de aanloop van Knocke als badplaats, deden ze beroep op de Brusselse bouwkundige Jean Baes. Besloten werd het relief en het duinenlandschap in ere te houden. Tegenover zee moest de dijk komen, afgelijnd met hotels en villa's, met een kuraal en een pier. Goed bedoeld, maar zonder gevolg. Wat wel kwam zou in de 20e eeuw volledig uit de hand lopen. En wat het vandaag de dag geworden is, kan men al dan niet monsterachtig heten.

Wel gaf Alfred Verwee zelf het voorbeeld met, ook volgens een plan van Jan Baes, de eerste villa te laten optrekken. In 1888 La Fleur des Dunes bij de Lippenslaan (verdwenen waar nu de ASLK is). Louis Van Bunnan sloot aan met Marie, Louis en Napoléon. Bij de dijk liet hij in 1890 het Grand Hôtel de Knocke bouwen. Aanpalend kwam Ten Anker, de villa van De Paepe, een Antwerpse zee kapitein.

Zo stak alles van wal. De eerste architecten hebben hun best gedaan om de natuur geen geweld aan te doen. Villa's kwamen op duinhoogten, straten bleven zoveel mogelijk vergeten. "Als een oorspronkelijk idee het uitverkoren oord ziel geeft, dat wordt zulks geleidelijk weggeveegd bij de uitgroei", schreef de architect-urbanist Dominique Bonnot (Espaces, juni 1987). Hij had het over de aanleg van Knocke-Zoute. Waarbij dit Zoute dan aangehaald wordt als schoolvoorbeeld van een oorspronkelijk idee dat grotendeels tijd en afbraak tarte.

In 1908 van wal gestoken, keek de Zoute-Compagnie over het duinenlandschap van anderhalve kilometer breed naar de polder toe. Eigendommen zouden vorm krijgen. "De stichters, uit éénzelfde familie, gingen professioneel te werk. Raymond Lippens was ingenieur en eigenaar van bossen, Maurice Lippens advocaat, industrieel en diplomaat. Maar vooraleer iets te ondernemen, gingen ze te rade bij Stubben, de urbanis van de koning". Zo kwamen de "zeven geboden" tot stand, om opgenomen te worden in het lastenboek dat de Compagnie opstelde:

1. Het relief in ere houden en geen duinen effenen tot meer vlak land
2. Bebossen waar het waait, om schuil te gaan, het landschap opfleure
4. De lanen met wilgen aflijnen, voor meer éénvormigheid.
3. Kronkelwegen aanleggen, niet rechtlijning, voor schilderachtigheid
5. Voor de voetgangers paden, weg van het verkeer met wagens.
6. Vlaamse bouwstijl, dak 45 graden, bedekt met rode pannen der stree
7. De hoogte van de gebouwen beperken, om het landschap niet weg te duwen.



LE ZOUTE. BELGIQUE. P. D. GOLF.

Eerste publiciteit voor het Zoute met duinenlandschap en golf.

Zo is het Zoute wel grotendeels binnen de eisen van Stubben gebleven. Kijk dan liever niet naar de villa-buildings, in de strook bij de dijk toegelaten. "De Kustlaan vormt de grens tussden de voorgevel tegenover de zee en de tuin-agglomeratie."

Bij de beleggingen na de tweede oorlog, zag men in het Zoute gebeuren wat algemeen werd langs de kust: de massale vlakke gevel die schril afsteekt tegen het brede en gezellige vlakke strand. Voor de rest werd heel wat gegoocheld met de "zeven geboden" van Stubben. Toch is de Tuin aan de Noordzee gebleven.

Vele architecten hebben er de hand in gehad. Waar Jean Baes de eerste was, kwamen ze vervolgens op een lange lijst. Een van de namen halen we hier uit de anonimiteit. Omdat een kleindochter van Franz Tilley ons kwam opzoeken, met dokumenten en foto's. De dame wou achterhalen of nog iets overblijft van wat in het begin van de eeuw verwezenlijkt werd. Jawel, enkele villa's, maar geen Grand Hôtel du Zoute meer.



Villa's in de duinen, naar ontwerpen van Tilley.