

Het IJzerpark

Het IJzerpark, begrensd door de Diksmuidestraat, Nieuwpoortstraat en Ieperstraat, werd vorig jaar volledig afgegraven voor de aanleg van een ondergrondse parking met twee niveaus en de heropbouw van een nieuwe groene oase. De vele hoogstammige bomen werden gerooid en zullen vervangen worden door een eigentijds groenconcept.

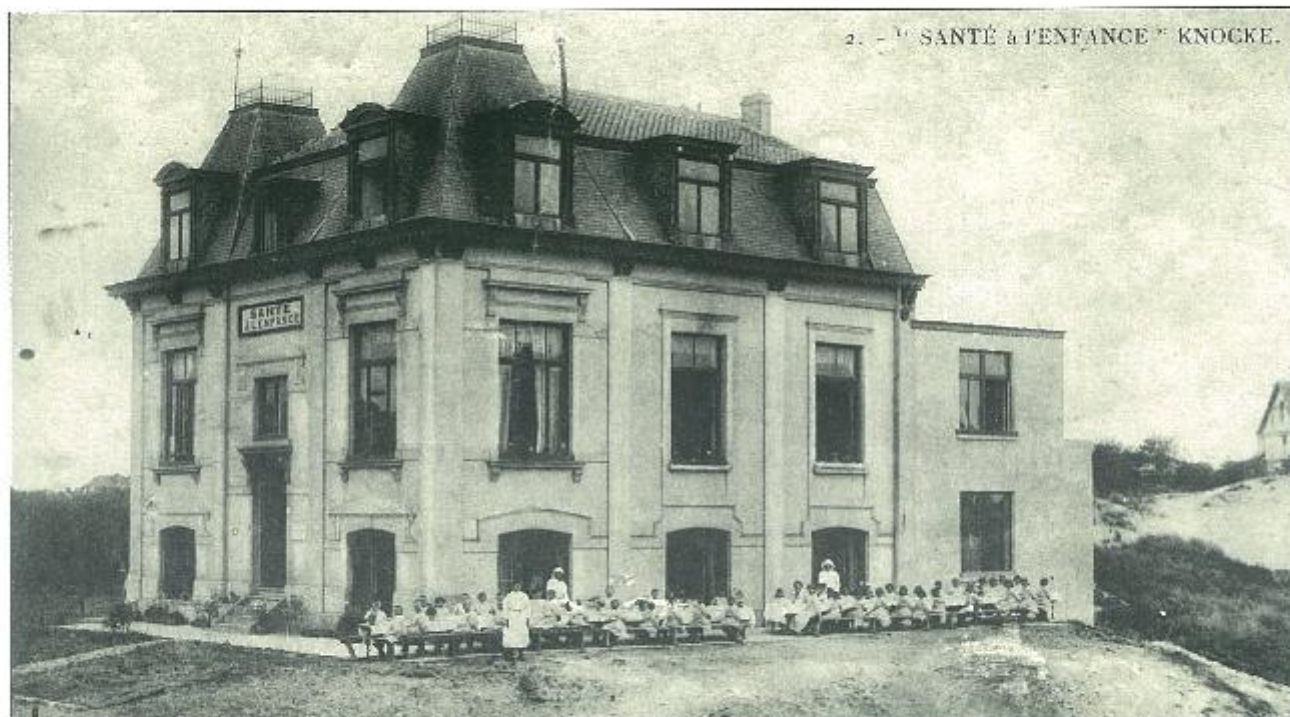
Maar wie weet nog dat er op de hoek van de Nieuwpoort- en Diksmuidestraat ooit een imposant schoolgebouw stond! Bij de aanleg van de parking diende de aannemer immers de fundamenten uit te breken van dit gebouw, die nog op het hoge duin onder het zand zaten.

Al was Knokke niet zozeer gericht op het sociaal toerisme, toch werd er rond de eeuwwisseling een school opgericht midden de uitgestrekte duinen tussen het dorp en de zee. In 1900 liet geneesheer Leo Neelemans uit Brugge een gebouw oprichten om zwakke kinderen uit het binnenland toe te laten in de zomermaanden te genieten van de "gezonde" zeelucht. Op de gevel kon men lezen "SCHOOLKOLONIEN BRUGGE 1901", dit werd later vervangen door "SANTE A L'ENFANCE".

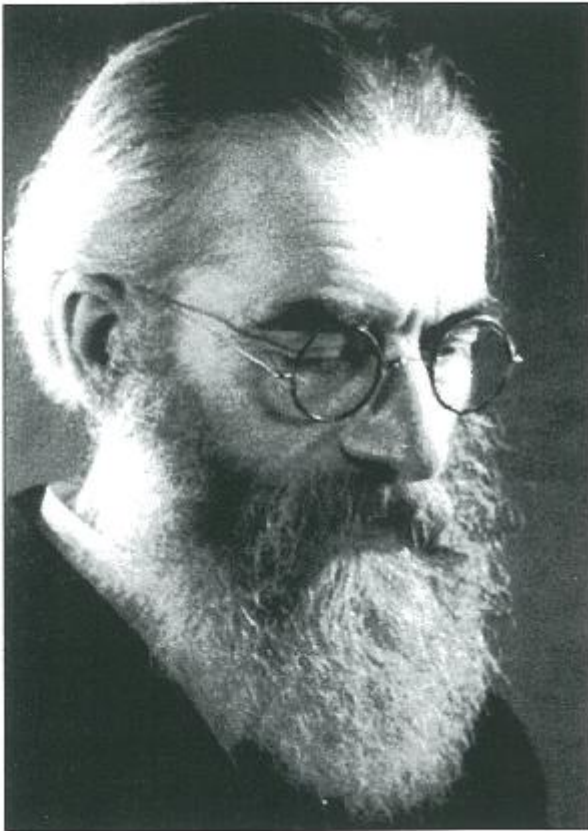
Knokke - La Colonie Scolaire de Bruges



Midden de duinen de schoolkolonie, op de achtergrond "Plettinck huys" en villa La Tremblaise uit 1895 van dokter Alphonse Plettinck uit Brugge. De villa werd in 1935 afgebroken; op die locatie bevindt zich nu de speelplaats van de Vrije Heilig Hart school.



Het schoolgebouw na de uitreidingswerken met vooraan de kinderen geordend aan lange tafels.



Michel Thierry.

In 1907 verbleef de gekende Gentse botanicus Michel Thierry (1877-1950) te Knokke als jong onderwijzer. In zijn dagboek beschreef hij hoe de kinderen met de stoomtram in Knokke-dorp arriveerden en te voet door de duinen naar hun school wandelden. Het gesticht N.D. De LYZER had als bestuurster juffrouw Tieren. Tot wanneer het gebouw dienst deed voor de schoolkoloniën weten we niet.

In 1937 werden stappen ondernomen door het gemeentebestuur om het domein aan te kopen en te gebruiken als gemeentelijke onderwijsafdeling. Een bedrag van 1.900.000 Bef. werd uitgetrokken op de begroting in december van hetzelfde jaar. Gedurende WO II werd er volop les gegeven in de "LYzer". Bij de bouw van een nieuwe basisschool in de jaren '50 werd afgezien verder les te geven in het verwaarloosde gebouw op het duin. Het bleef nog een tijdje bestaan maar werd gesloopt bij de herbepantingen van het park.

Bibliografie:

Jan Deemel: *De natuur als Assepoester*, leven en werk van Michel Thierry, Marc Van de Wiele, 1988.

Danny Lannoy: *Knokke & Belle Époque*, De Distel, 1984.



De Nieuwpoortstraat met rechts het Engels kerkje en op de achtergrond de kolonie de l'Yzer.

