

De kustbatterijen Freya en Augusta te Heist

Eddy Lambrecht

Toen het Duitse leger België binnenviel was reeds door de Kaiserliche Marine op de onbeschermd kant van de Belgische kust geweest. Maar het Duits aanvalspan was gericht op Parijs als uiteindelijk doel en er werd geen aandacht besteed aan de Belgische en de Noord-Franse havens. Daardoor kon de British Expeditionary Force ongehinderd troepen aan land zetten bij Oostende en Zeebrugge.

Toch werd in augustus 1914 beslist om een Marine Divisie op te richten die de Belgische kust moest bezetten. Maar deze slecht uitgeruste, niet-mobiele en voor het merendeel niet geofende eenheid werd eerst nog ingezet bij de belegering van Antwerpen. Daar werden buitgemaakte Belgische kanonnen, veldkeukens en vervoersmiddelen in dienst genomen.

Voor de Duitsers was het een grote meevaller dat de havens van Zeebrugge en Oostende ongeschonden in hun handen vielen. Deze havens waren ideaal gelegen voor duikboten en destroyers die maar een korte afstand moesten varen om het Kanaal te bereiken en de geallieerde schepen te keldereren of mijnen te leggen.

De Britten zagen hun vergissing en het dreigende gevaar vlug in. Nadat op 9 november 1914 een eerste Duitse duikboot U12 in de haven van Zeebrugge was binnen gelopen, beschoten Britse slagschepen op 23 november 1914 de haven van Zeebrugge. Deze beschietingen uit zee zouden zich de ganse oorlog herhalen, aangevuld met luchtbombardementen.

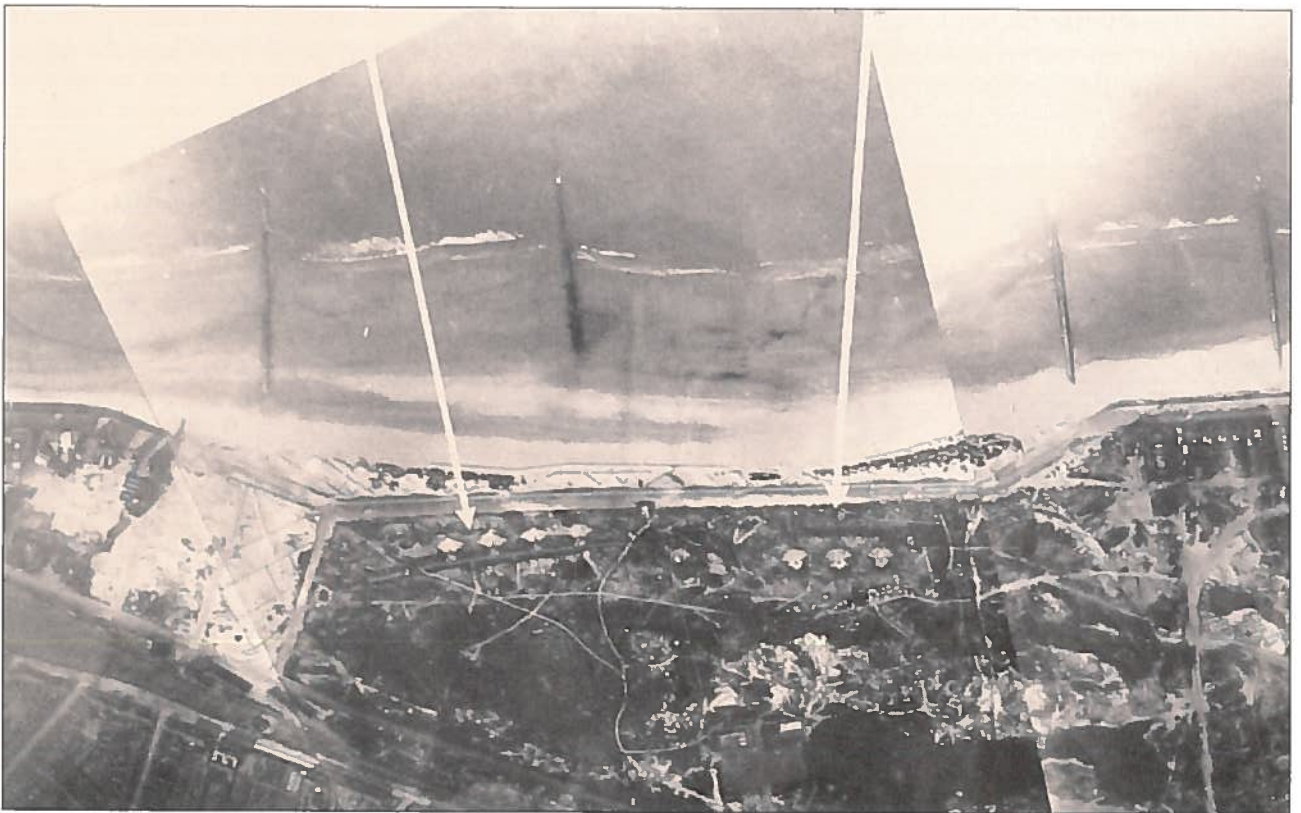
De Marine Divisie en het latere Marinekorps beschikten aanvankelijk slechts over kanonnen van licht kaliber en waren geen partij voor de zware scheepskanonnen van de Britse vloot die vanaf grote afstand de havens van Zeebrugge en Oostende onder vuur nam.



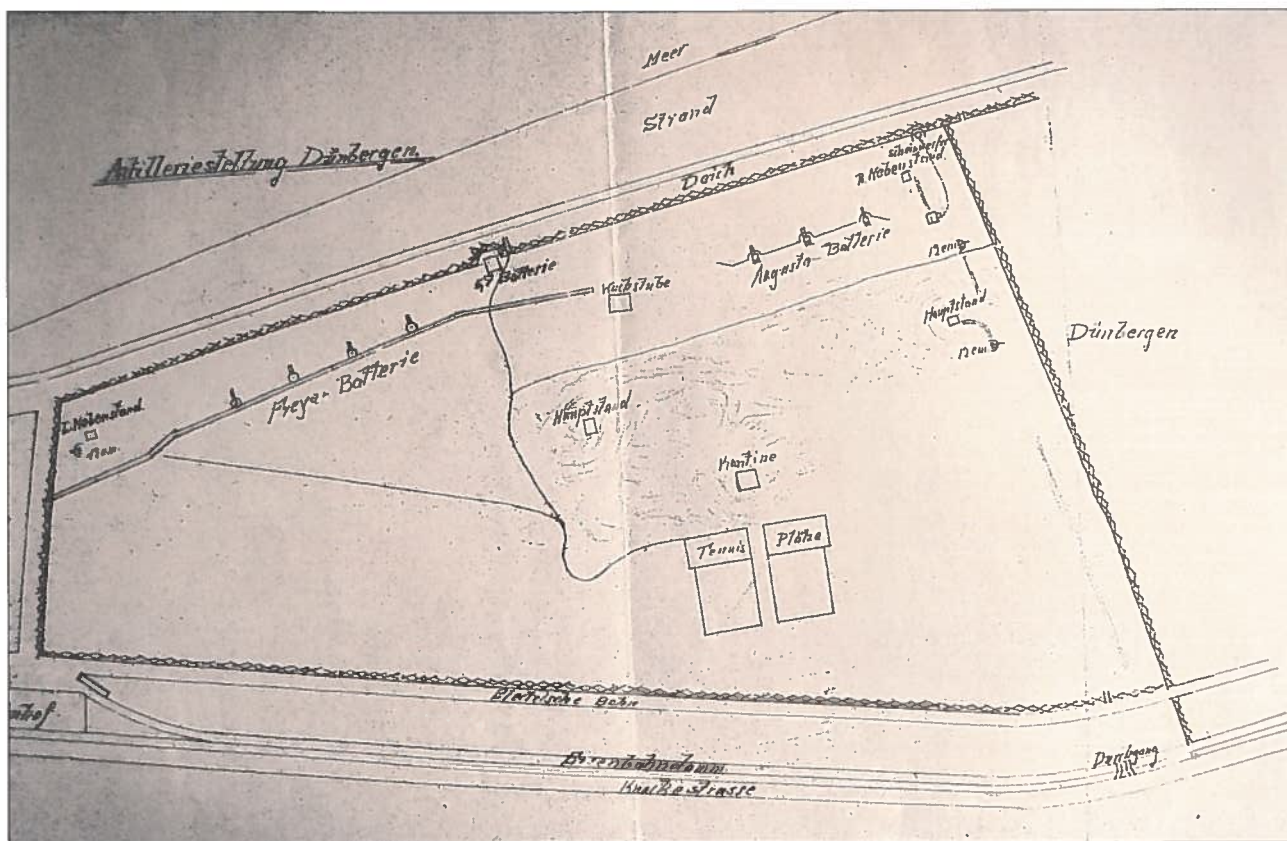
Na het Brits bombardement van 23 augustus 1915 poseren kinderen en volwassenen van Heist met Duitse matrozen in één van de reuzenkraters. Ook op 25 september 1915 en op 3 oktober 1915, toen 3 burgerslachtoffers vielen in Heist, deelde de kustgemeente mee in de klappen.



Het strand tegenover het huidige Directeur-Generaal Willemspark met de eerste prikkeldraadversperringen in 1915. Foto genomen in de nabijheid van de huidige Louis Parentstraat, de batterijen Freya en Augusta stonden rechts uit beeld. Achteraan de watertoren van Duinbergen.



Britse luchtfoto van 1918 met de ligging van de batterijen Freya (links) en Augusta (rechts) in het huidige Directeur-Generaal Willemspark. Einde 1914 zouden op de plaats van de latere Augusta batterij eerst twee buitgemaakte Belgische 12 cm kanonnen gestaan hebben, die verhuisden naar de muur van Zeebrugge.



Plan batterijen Freya en Augusta.

Begin 1915 werd begonnen met de bouw van verdedigingswerken in de duinen, meestal versterkt met houten balken, en de aanleg van de kustbatterijen. De eerste kanonnen waren verwijderd uit verouderde oorlogsschepen, en de draagwijdte was te gering om oorlogsschepen ver op zee te bestoken. Freya en Augusta waren deel van de Artillerie-Abschnitt Ost.

Uiteindelijk werden alle kustbatterijen aan de Belgische kust uitgebouwd als zelfstandige kleine forten met betonnen munitieopslagplaatsen, woonbarakken, reparatiewerkplaatsen, schuilplaats voor zoeklicht enz.

De 'Hauptstand' of commandopost/hoofdvuurleiding van Augusta stond achter de batterij, plaats en aantal vuurleidingposten wijzigde gedurende de oorlog.

Op de kaart is nog een vooroorlogs tennisplein aangeduid, het clubhuis werd de kantine.

Freya en Augusta waren in 1918 volledig met prikkeldraad omringd en vormen in feite één geheel. Tegen het strand stonden 2 lichte 5,7 cm kanonnen opgesteld voor de nabije verdediging in geval van een aanval uit zee. Daar was ook een machinegeweeropstelling.

Rechts op de stelling was een zoeklicht met straal van 120 cm diameter opgesteld, dat tijdens de dag in een schuilplaats werd geborgen. Er was ook een krachtbron in een gebouwtje aanwezig voor de werking van het zoeklicht.

Niet op kaart vermeld: loopgraven, opslagplaats handgranaten, 2 grote reserve munitieopslagplaatsen en een verbandplaats.

Links en rechts van Freya-Augusta waren ook "Nebenstanden" aangelegd voor de vuurleiding.

Tussen Freya en Augusta stonden nog 4 snelvuurkanonnen van 3,7 cm opgesteld, die dienst deden als luchtafweer. Voor de aanvoer van munitie naar Freya liep een smalspoor van de tramlijn tot links van de batterij.



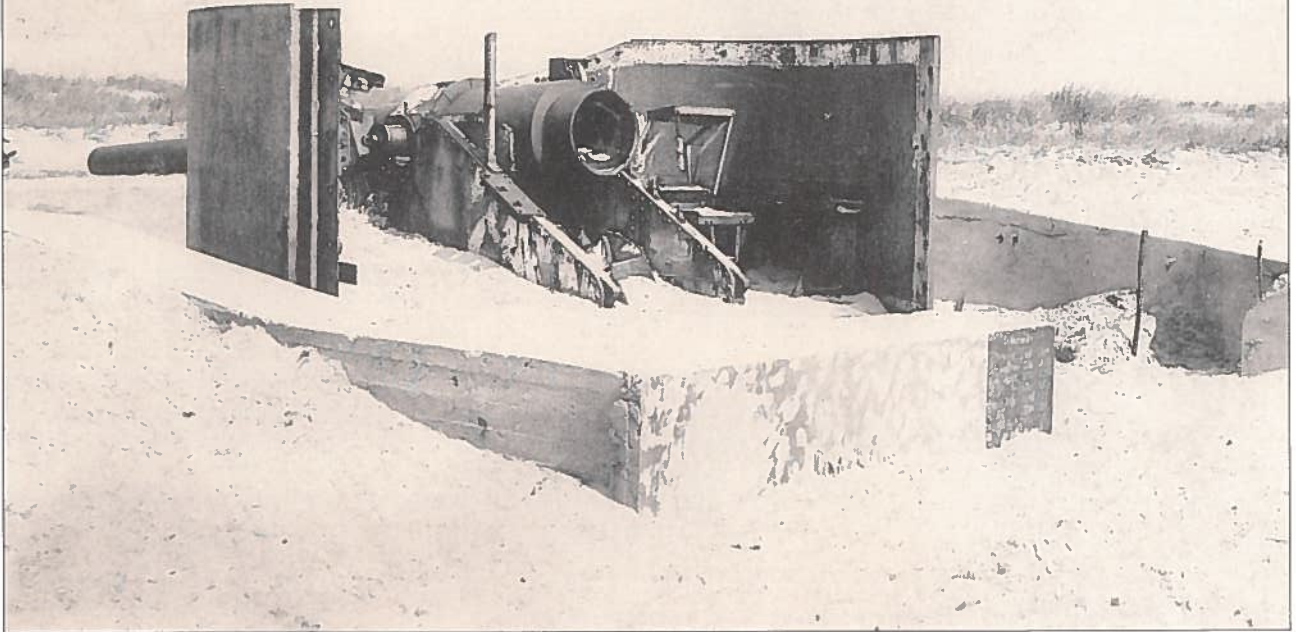
Het officiersverblijf van de batterij Augusta, versierd met aangespoelde Britse zeemijnen.



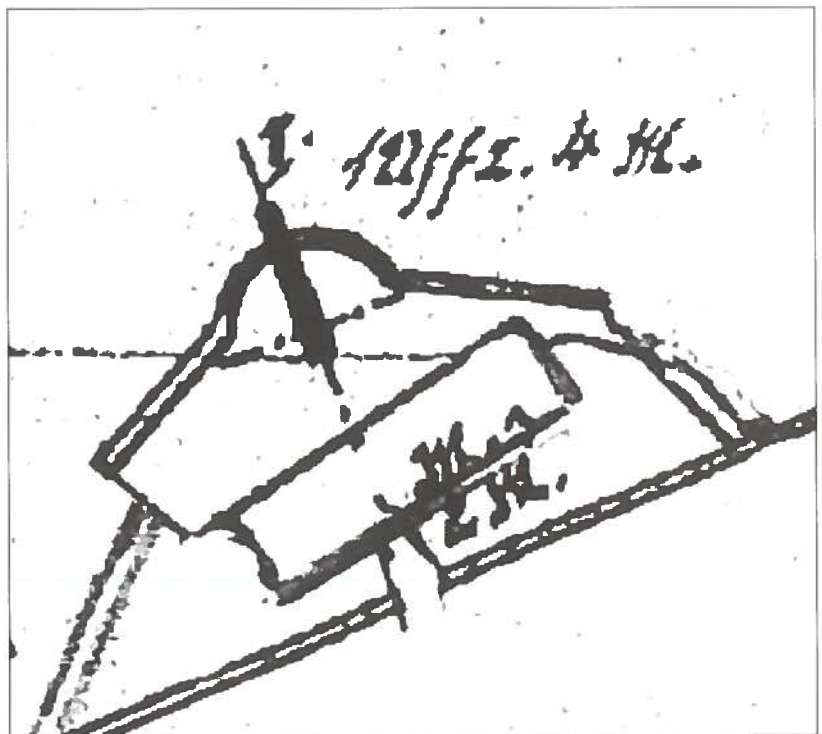
Een 15 cm kanon van batterij Augusta in actie. Het kanon staat nog in open opstelling zonder beschermingspantser. Augusta was reeds in januari 1915 operationeel en op 3 april 1915 beschoot de batterij Britse lichte kruisers die Zeebrugge te dicht naderden.



Heyst-sur-Mer Un canon dans les dunes.

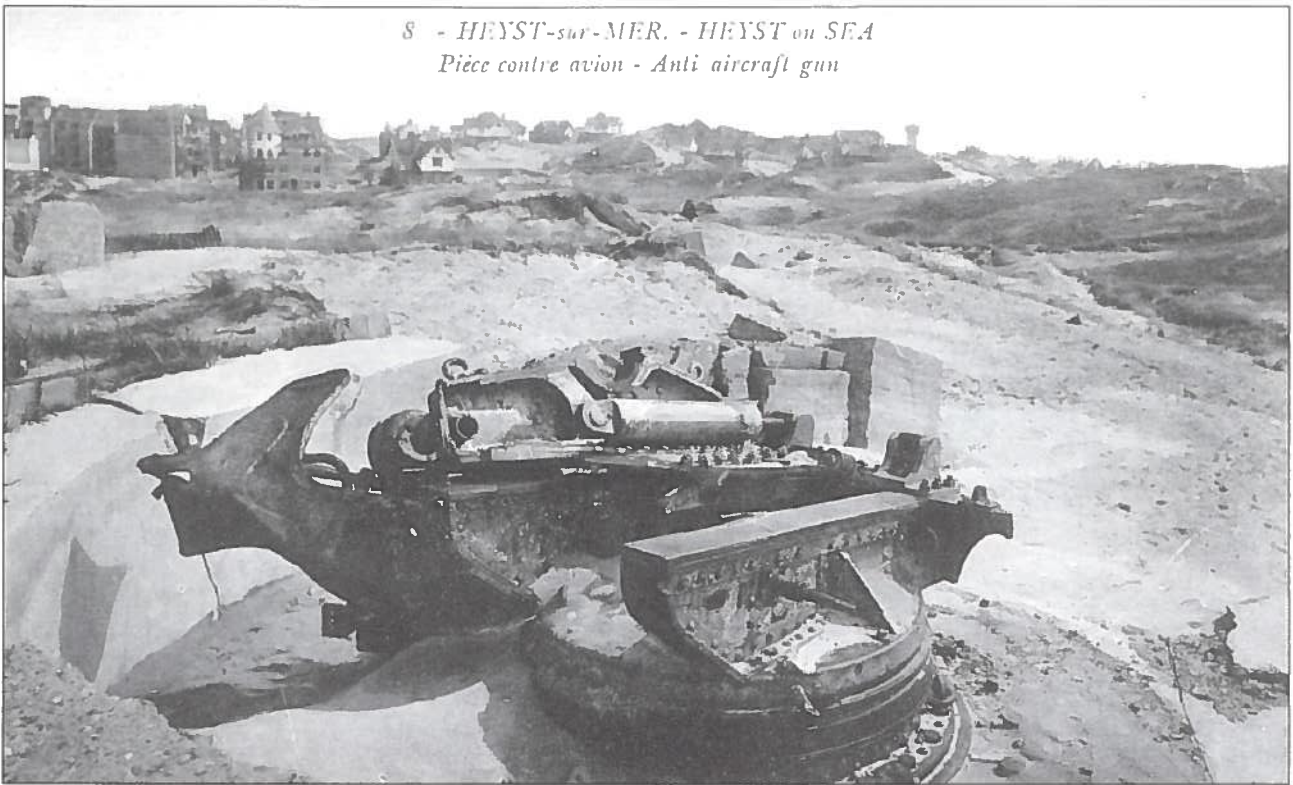


Een 15 cm SK L/35 van de batterij Augusta met beschermingsschild. De drie kanonnen konden 12,6 km ver vuren. De munitieruimtes bevonden zich onmiddellijk achter het kanon of onder de betonnen grondplaat. Het bevel over de batterij werd gevoerd door Leutnant der Reserve Luyken en vervolgens door Oberleutnant der Reserve Köhler.



Eén van de geschutsofstellingen van Augusta.

8 - HEYST-sur-MER. - HEYST ou S.F.A
Pièce contre avion - Anti aircraft gun



Op deze zichtkaart staat aangeduid dat het een luchtafweerkanon betreft. Het is hier echter het onderstel van een 15 cm kanon van de batterij Augusta.



19 HEYST Canons allemands dans les dunes
Deutsch kanon in de duinen



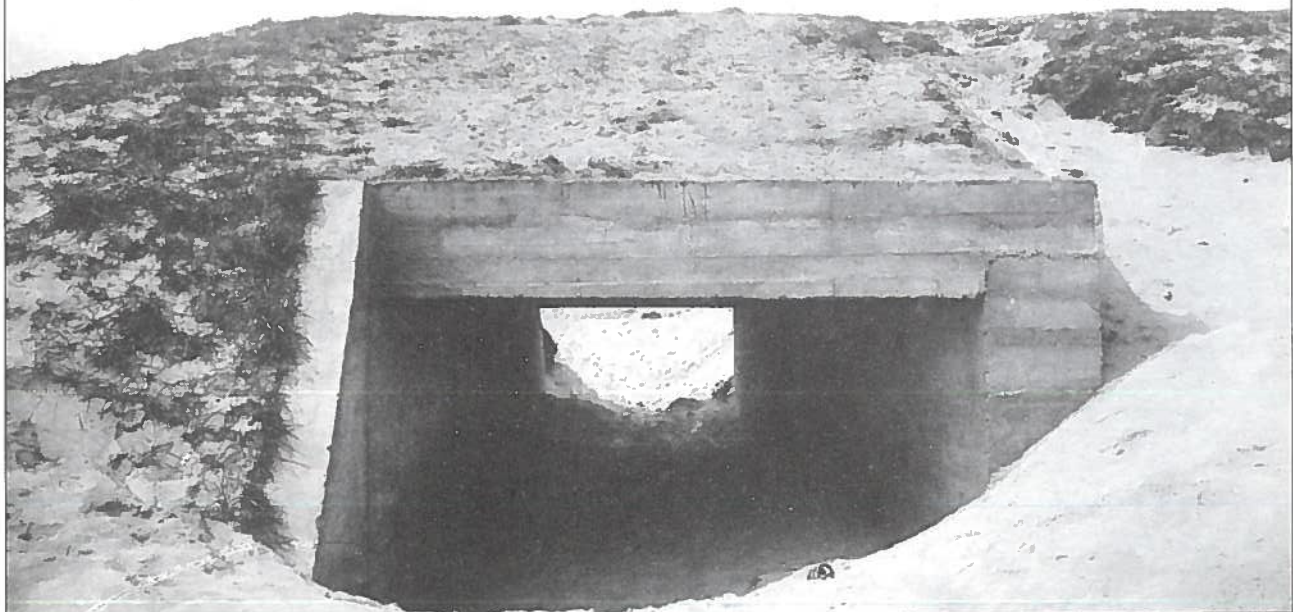
Batterij Freya met één van de 21 cm SK L/40 kanonnen, die een draagwijdte hadden van 22,6 km. De geschutstorens zijn afkomstig van oorlogsschepen van de Freya klasse. Op de foto is te zien dat door een interne ontploffing bij het onklaar maken van het kanon het dak van de geschutstoren werd afgerukt. Bevelhebbers waren Kapitanleutnant der Reserve Menge en Oberleutnant der Reserve Heuer.

1733. Heyst-sur-Mer. — Batterie « Freya Augusta » Pièce de 210 Mil.
Battery « Freya Augusta » Size of the gun : 8,264 inchs



Freya. Op deze prentkaart is duidelijk de achthoekige betonnen bedding voor het kanon zichtbaar.

10. - HEYST-sur-MER. - HEYST en SEA
Batterie " Freya Augusta " - Souterrain dépôt de munitions - " Freya Augusta Battery - Underground munition depot



Freya. Een betonnen munitieopslagplaats met 2 ingangen en opslagruimte links.



Een matroos-kanonnier en een onderofficier van Matrosen-Artillerie Regiment nr.1 lieten zich op 6 januari 1918 fotograferen te Heist. Het marineblauw heeft plaats gemaakt voor het Feldgrau. De mutsbanden dragen de vermelding "Matrosen-Artillerie-Regiment" en "Kaiserliches Marinekorps"



Na de wapenstilstand werden Duitse krijgsgevangenen ingezet voor de opruiming van de achtergebleven munitie, hier bij de batterij Freya.



In 1991 lag deze betonnen steunplaat bloot in het Directeur-Generaal Willempark nabij de Anemonenlaan. Het is hoogstwaarschijnlijk onderdeel van een geschutsbedding van de Augusta batterij. Aan de stalen bouten die stevig verankerd waren in het beton werd het onderstel van het 15 cm kanon vast gevezen.



Bronnen:

An Flanders Küste - Michael Schmelke - Scherzer Militaer Verlag 2013

De Kust Bezet 1914-1918 - Alex Deseyne - 2007

Foto's en plannen archief auteur.