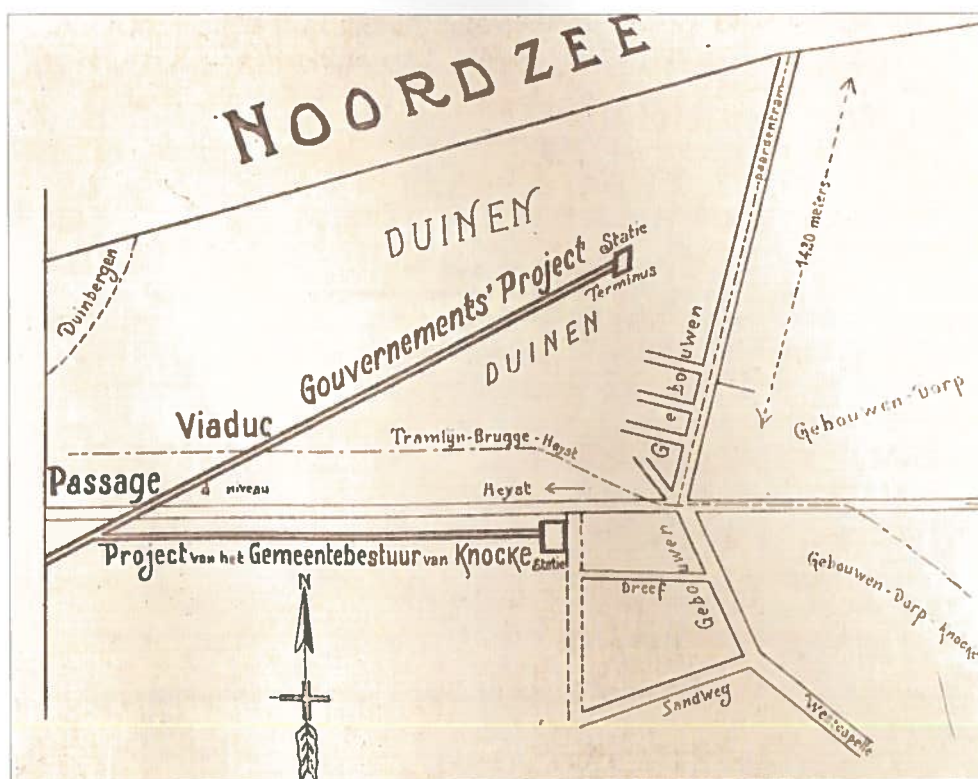


WAAR KOMT HET STATION VAN KNOCKE?

Aansluitend bij het artikel van Benoit Van Caillie over de historiek van Duinbergen, zijn bijgaande gegevens - over een voorstel om een treinstation te voorzien halfweg de Lippenslaan in de buurt van het huidige Abraham Hansplein - wel eens leuk om te weten (of lezen).

In 1907 was er grote commotie in de badplaats Knokke-aan-zee betreffende het doortrekken van de 'IJzeren Weg' of trein van Heist naar Knokke. Op 22 maart 1904 reeds had minister Liebaert de zaak ter studie voorgelegd. In februari 1906 kwam de zaak opnieuw ter sprake in de gemeenteraad. Raadslid D'hooghe meende dat de 'statie' nabij het kasteel van mevr. Parmentier mocht komen. Raadslid Fincant gaf de voorkeur aan de omgeving van de hofstede van Vermeire. De grondeigenaars van de 'S.A. de Duinbergen' waren voorstander de treinlijn aan te leggen ten zuiden van hun eigendommen langs de steenweg van Heist naar Knokke. Toch tekende Joseph Stübben, medebeheerder van de maatschappij, een plan met treinhalt- terminus iets ten westen van de brede Lippenslaan. Het ontwerp draagt de handtekening en jaartal 1911 (!). Stübben tekende in feite twee plannen (deze waren te zien op de tentoonstelling 'Architectuur Duinbergen & Het Zoute'/ zie blz 20-25). In ditzelfde jaar werd ook de 'S.A. Duinbergen- Extension' opgericht.

Op 27 februari 1907 was er een meeting in 'Hôtel du Cygne' in Knokke, tegen het voorstel van de Belgische Staat. We geven hier de tekst van het vlugschrift uitgegeven door de tegenstanders of het gemeentebestuur van Knokke.



Het voorstel van de Staat had grote gevolgen voor het duinlandschap. Voor het dwarsen van de tramlijn moest een viaduct worden voorzien wat ook een negatieve invloed zou hebben op het landschap. Het dwarsen van de steenweg Heyst – Knokke (Knokkestraat) was gelijkgronds voorzien wat een frequent oponthoud zou teweeg brengen voor het plaatselijke verkeer.

Algemeen Overzicht Oplossing der vraag:

Waar moet de Statie van Knocke komen?

Onderzoek der voorstellen voor het plaatsen der statiegebouwen te Knocke.

A Gouvernementsvoorstel:

Statie op gelijken afstand tusschen Zee en Kerk. Welke zijn de NADELEN en VOORDELEN

I Nadelen van den staat

1 Onkosten groter

a) IJzeren baan een halven kilometer langer

b) Nivellering of effeningwerken, voor kort afwisselende hoogten en laagten,

dwars door nooit betreden ZANDGROND zonder vaste steun.

c) Schuinen, dus breedden passage à niveau- of overgangsweg: GEVAARLIJK binst 't drukke seizoen, hinderlijk voor het verkeer.

d) LANGEN VIADUC met gemetselde brug voor den Tram (eenige honderdduizende franken).

e) Kostelijke expropriatie voor toegangswegen 400 METERS VER IN DE DUINEN

2 Onmogelijkheid van den trein verder; bijvoorbeeld naar het oosten toe te verlengen.

3 Slechte uitbating

a) Spoorwegstatie en kwarts uurs van het dorp ver in de duinen terwijl er is eene Tramstatie in het dorp zelve, leidende naar Brugge-midden stad en naar Heyst,- dus gedurende den winter noch koopwaren, nog reizigers.

b) Onmogelijkheid om zonder dubbelkosten de statie te verbinden met Dijk en Dorp door peerdentram; dubbele kosten, dus geen peerdetram.

4 Binnen korte jaren moeten verleggen gelijk driemaal reeds te Blankenberge en nu te Heyst.

II Nadelen voor Knocke

1 Het schilderachtige welke de vreemdelingen aantrekt, verloren.

a) door den afschuwelijken langen zwarten end viaduc die stomp den gezichtseinder afsnijdt.

b) door prachtige duinen te schenden met banale gebouwen in officieelen stijl, kroegen en andere geestigheden;

c) door zwarten stinkenden rook te brengen waar nu zweven de lichte waasgeweefsels van den zwoelen morgendamp.

Dit alles zonder nood vermits elders plaats genoeg en te veel. Dus vreemdelingen hieruit verbannen.

2 Slechts voor de ontwikkeling van Knocke langs dien kant, want:

Vreemdelingen vluchten dat gewoelte, dus geen villa's (vermits elders grond genoeg), dus ook geen neiringdoeners.

I Voordelen voor den Staat

Grond (5000fr.weerd) gratis mits een HALF MILJOEN meer te betalen voor uitvoering.

II Voor Knocke !!?

B VOORSTEL van het Gemeentebestuur van Knocke, algemeen aangenomen in de meeting van 24 februari II.

STATIE BENEDEN DE KERK, ZUIDERKANT VAN DEN STEENWEG KNOCKE-HEYST

Voordelen en Nadelen

I Voordelen voor den Staat

1 Negatieve voordeelen Yzeren baan 500 meters korter

Geene viaduc

*Geene 'passage à niveau'
Geene vreemdelingen verjaagd
Later niet moeten herdoen*

2 Allerbeste uitbating - Positieve voordeelen

Statie aan meest iedereen's deur (vreemdelingen uitgezonderd voor wie het onverschillig is en nogtans uit den weg.

Toegangswegen open langs alle kanten en aan voordelige prijs

Eenige meters enkel verlenging van de peerdetramlijn en de Statie is verbonden met den dijk

Eindelijk weg open voor uitbreiding der lijn naar het oosten (Antwerpen en Duitschland).

II Voordelen voor Knocke

Knocke badstad ongeschonden

Rust voor vreemdelingen

Het schilderachtige behouden

I Nadelen voor den Staat:

Geene

II Nadelen voor Knocke:

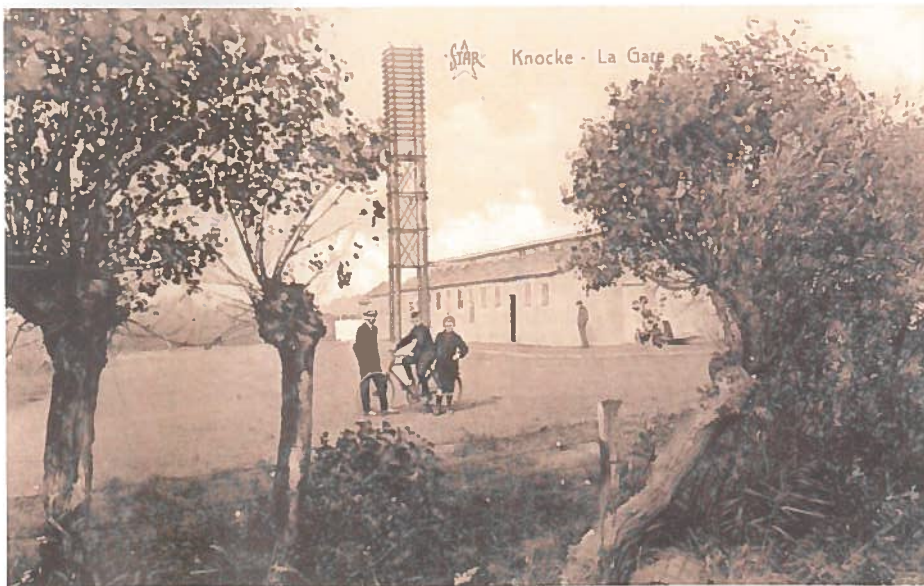
Geene noch voor de dorpingen noch voorde vreemdelingen

BESLUIT:

WIJ VRAGEN DUS EENEN STATIE TE KNOCKE VOOR KNOCKE

Het komiteit der Meeting.

Er kwam geen akkoord. Pas in 1920 werd de spoorweg doorgetrokken naar Knocke en deed een houten barak dienst als eindstation. Een stenen stationsgebouw werd in 1932 gebouwd.



Het eerste bescheiden staton van Knocke.